

Cannllaw
byr i



Safleoedd Bywyd Gwylt Lleol



Beth yw Safleoedd Bywyd Gwyllt Lleol?

O goetiroedd hynafol cyfriniol i fynwentydd tawel ac ymylon ffyrdd blodeuog, prysur; ac o wrychoedd sy'n ffinio caeau i goedlannau bychain, mae gan y DU lefydd gwyllt arbennig, sy'n aml yn guddiedig lle mae natur yn ffynnu.

P'un a dynt ym mhellafion cefn gwlad neu'n swatio mewn trefi a dinasoedd prysur, mae'r Safleoedd Bywyd Gwyllt Lleol (SBGLI) hyn yn ardaloedd o dir eithriadol.

Maent yn cael eu nodi a'u dewis yn lleol, gan bartneriaethau awdurdodau lleol, elusennau gwarchod natur, asiantaethau statudol, ecolegwyr ac arbenigwyr lleol ar natur, gan ddefnyddio meini prawf cadarn, gwyddonol ac arolygon ecolegol manwl. Mae'r modd y maent yn cael eu dewis yn cael ei seilio ar y rhywogaethau a'r cynefinoedd pwysicaf, unigryw a dan fygythiad o fewn cyd-destun cenedlaethol, rhanbarthol a lleol. Mae hyn yn eu gwneud yn rhai o'n hardaloedd bywyd gwyllt mwyaf gwerthfawr.





HELEN SMITH

Claxby Roadside, Lincolnshire



MONTGOMERYSHIRE WT

Allt Ddu, Powys



HELEN BACZKOWSKA

Thwaite Common, Norfolk



RADNORSHIRE WT

Maes-y-Geidfa, Powys



WTSWW

Pwllcoedlog, Powys



STAFFORDSHIRE WT

Staffordshire Moss Farm



KATE SINGLETON

Helmeth Wood, Swydd Amwythig

Pam mae Safleoedd Bywyd Gwyllt Lleol yn bwysig

Mae ar bobl angen natur

Ers blynnyddoedd lawer nid yw gwerth cymdeithasol Safleoedd Bywyd Gwyllt Lleol wedi cael ei gydnabod. Ond mae ymchwil yn dangos bod llecyn glas a gwyllt yn eich ymyl yn gwella iechyd meddwl a chorfforol yn fawr iawn

Gallant fod yn glustogfeydd

Gallai Safleoedd Bywyd Gwyllt Lleol ger ardaloedd gwarchoddedig neu'n agos atynt ddiogelu bywyd gwyllt rhag defnyddiau tir cyfagos

Maent yn wych i fywyd gwyllt

Mae Safleoedd Bywyd Gwyllt Lleol yn hafnau hanfodol, lle mae llawer o'n bywyd gwyllt anhygoel yn byw, gan gynnwys rhywogaethau prin.

Mae hyd yn oed safleoedd bach yn gweithredu fel 'cerrig camu' ar draws y dirwedd ehangach

Maent yn briffyrdd i natur

Mae nodweddion megis afonydd, ymylon, gwrychoedd ac argloddiau yn gweithredu fel coridorau y gallai planhigion ac anifeiliaid gwyllt symud ar eu hyd

Byddant yn ail-greu natur

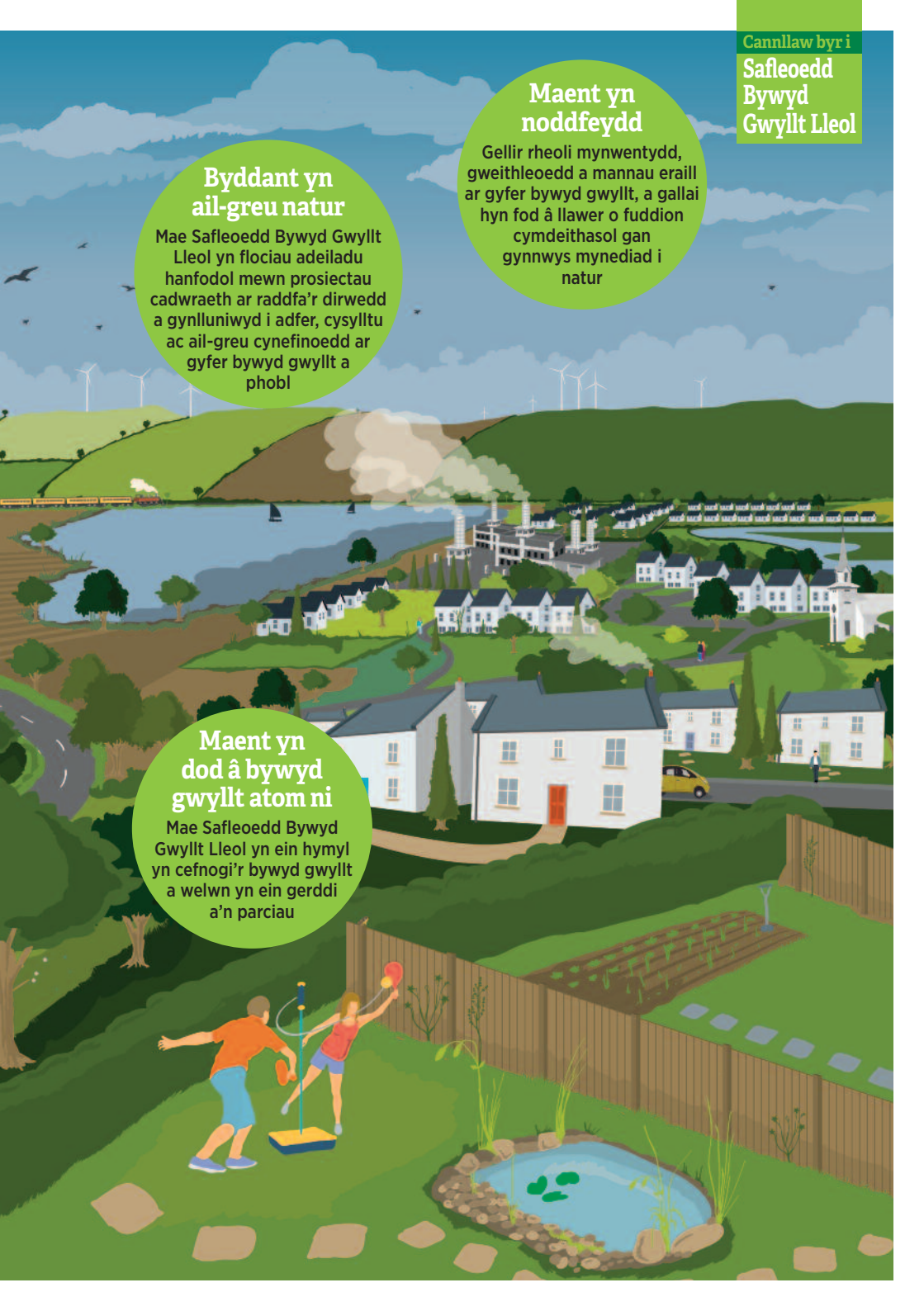
Mae Safleoedd Bywyd Gwylt Lleol yn flociau adeiladu hanfodol mewn prosiectau cadwraeth ar raddfa'r dirwedd a gynlluniwyd i adfer, cysylltu ac ail-greu cynefinoedd ar gyfer bywyd gwylt a phobl

Maent yn noddfeydd

Gellir rheoli mynwentydd, gweithleoedd a manau eraill ar gyfer bywyd gwylt, a gallai hyn fod â llawer o fuddion cymdeithasol gan gynnwys mynediad i natur

Maent yn dod â bywyd gwylt atom ni

Mae Safleoedd Bywyd Gwylt Lleol yn ein hymyl yn cefnogi'r bywyd gwylt a welwn yn ein gerddi a'n parciau



Safleoedd Bywyd Gwylt Lleol yw...



... y manau lle mae ein bywyd gwylt yn byw

Gan fod newidiadau mewn defnydd tir wedi erydu'r cynefinoedd naturiol a

oedd unwaith yn gorchuddio'r DU, mae Safleoedd Bywyd Gwylt Lleol bellach yn 'ynyoedd' mewn 'môr' o dirweddau trefol, arfordirol a gwledig a reolir yn ddwys. Ochr yn ochr â'n safleoedd gwarchoddedig statudol, maent yn cynnal cyfoeth o fywyd gwylt, cyffredin a phrin.



... y blociau adeiladu ar gyfer adfer natur

Er mwyn gwyrddroi tuedd hir y canrifoedd o golli bywyd gwylt a darparu ar

gyfer adfer natur, mae'n rhaid i ni ehangu, adfer ac ail-greu cynefinoedd ar raddfa tirlun, ymhell y tu hwnt i ffiniau gwarchodfeydd natur a safleoedd bywyd gwylt traddodiadol. Dyma weledigaeth yr Ymddiriedolaethau Bywyd Gwylt ar gyfer Tirwedd Fyw. Fel ffabrig gwyrdd

naturiol ein trefi a'n cefn gwlad, mae gan Safleoedd Bywyd Gwylt Lleol ran fawr i'w chwarae. Maent yn ffurfio gwe o gerrig camu a choridorau ar gyfer bywyd gwylt, gan ffurfio elfennau allweddol o rwydweithiau ecolegol.



... y llefydd sydd mor bwysig i bobl ag y maent i fywyd gwylt

Maent yn cyfrannu'n helaeth at ansawdd ein

bywyd, ein hiechyd, lles ac addysg, ac yn ychwanegu gwerth economaidd i gymunedau lleol.



... maent yn aml yn eiddo preifat gyda mynediad cyfyngedig

Er gwaethaf hyn, mae bodolaeth y rhwydwaith

cynefin naturiol hwn yn cyfrannu at y bywyd gwylt a welwn yn ein gerddi, ein parciau a manau naturiol cyhoeddus eraill.





... darparwyr gwasanaethau hanfodol yn rhad ac am ddim

Mae economeg gonfensiynol yn anwybyddu'r gwasanaethau naturiol rydym yn dibynnu arnynt i gynnal amgylchedd iach a chynaliadwy - er enghraifft, aer a dŵr glân, storio carbon, peillwyr a chynhyrchu bwyd, a'r gallu i wrthsefyll llifogydd. Mae Safleoedd Bywyd Gwyllt Lleol yn helpu i ddarparu'r buddion hyn am ddim.



... rhai sy'n methu â goroesi am gyfnod amhenodol

O dan faint critigol, mae ardal sy'n gyfoethog mewn bywyd gwyllt yn methu â gwrthsefyll digwyddiadau dramatig megis clefydau, llifogydd neu sychder, neu'n methu ymateb i wanhau cyson gan ddefnydd tir anghydnavs gerllaw. Bob yn dipyn mae rhywogaethau'n dechrau diflannu.



Middleton Moor South, Swydd Derby - porfa calchfaen

KIERON HUSTON

Beth sydd mewn enw?

Mae'r safleoedd hyn wedi'u henwi'n wahanol ar draws y DU.

Lloegr - Safle Bywyd Gwyllt Lleol

Ynys Manaw - Safle Bywyd Gwyllt Manaw

Gogledd Iwerddon - Safle o Bwysigrwydd o ran Gwarchod Natur Lleol

Yr Alban - Safle Gwarchod Natur Lleol

Cymru - Safle o Bwysigrwydd o ran Gwarchod Natur

Mae'n bosibl cael amrywiadau lleol hefyd ee: Safleoedd Bywyd Gwyllt Sirol, SINC, Safle o Bwysigrwydd o ran Gwarchod Natur



Gloÿnnod byw glesyn cyffredin ar clafrllys

ROSS HODDINOTT

Sut mae Safleoedd Bywyd Gwyllt Lleol yn cymharu â lleoedd gwarchodedig eraill?

Mae yna gamsyniad cyffredinol bod yr holl safleoedd gwarchod natur gorau wedi'u dynodi'n genedlaethol a'u gwarchod yn gyfreithiol. Nid yw hyn yn wir. Er bod Safleoedd o Ddiddordeb Gwyddonol Arbennig (SoDdGA) yn holl bwysig, dim ond sampl fechan o'n cynefinoedd a'n rhywogaethau pwysicaf y maent yn eu cynrychioli. Mae llawer o leoedd heb gael eu dynodi'n SoDdGA, ac nid oes ganddynt warchodaeth gyfreithiol er eu bod o werth cyfartal neu o fwy o werth i fywyd gwyllt. O'i gymharu â hyn, ar gyfer Safleoedd Bywyd Gwyllt Lleol, mae pob safle sy'n bodloni'r meini prawf a roddir yn cael eu dethol, ac mae rhai ohonynt o ansawdd SoDdGA. O ganlyniad, mewn rhai siroedd Safleoedd Bywyd Gwyllt Lleol yw lle gellir dod o hyd i'r rhan fwyaf o'n bywyd gwyllt arbennig.

Madfall



STEWART CANHAM



MONTGOMERYSHIRE WT

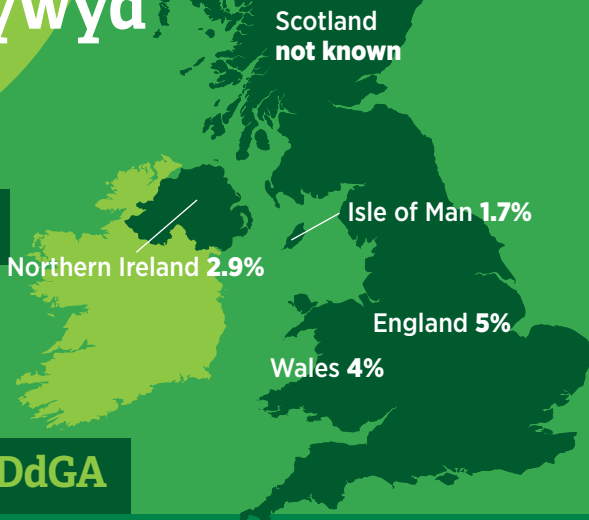
Y Frochas, Powys

Efeithiau am Safleoedd Bywyd Gwyllt Lleol

Cannllaw byr i
Safleoedd
Bywyd
Gwyllt Lleol

Arwynebedd y Tir

Mae'r map yn dangos canrannau bras arwynebedd tir Safleoedd Bywyd Gwyllt Lleol, yn ôl gwlad



O'i gymharu â SoDdGA

Mewn rhai siroedd, Safleoedd Bywyd Gwyllt Lleol yw'r safleoedd gorau ar gyfer bioamrywiaeth:

Torfaen

gorchuddir **62%** o'r sir gan Safleoedd Bywyd Gwyllt Lleol. Mae Safleoedd o Ddiddordeb Gwyddonol Arbennig yn gorchuddio dim ond 3.5%.

Cymru

mae **5,260** o Safleoedd Bywyd Gwyllt Lleol yn bodoli ar draws Cymru. Dim ond 1,072 SoDdGA sydd yna.

Wiltshire

mae **75%** o'r coetir llydanddail mewn Safleoedd Bywyd Gwyllt Lleol. Dim ond 10% sydd mewn SoDdGA.

Swydd Derby

Mae **978** hectar o laswelltir lled-naturiol y tu allan i Barc Cenedlaethol Ardal y Peak o fewn Safleoedd Bywyd Gwyllt Lleol. Dim ond 179 ha sydd o fewn SoDdGA.

Caerffili

mae **30 X** yn fwy o arwynebedd Caerffili yn Safleoedd Bywyd Gwyllt Lleol nag yn SoDdGA.

“Yn ein hardal ni mae Safleoedd Bywyd Gwyllt Lleol yn cynnal mwyafrif helaeth ein bywyd gwyllt. Nid oes ganddynt statws safleoedd cenedlaethol, ond efallai fod ganddynt gymaint o werth bob tamaid o ran bywyd gwyllt. Heb y safleoedd hyn a'u perchnogion llawn cydymdeimlad, fyddai gennym ni ddim bywyd gwyllt bron.”

Matt Jackson, Pennaeth Cadwraeth yn Ymddiriedolaeth Bywyd Gwyllt Swydd Berkshire, Swydd Buckingham a Swydd Rhydychen





RACHEL JANES

Gwirfoddolwyr yn adfer pwll ar Safle Bywyd Gwyllt Lleol yn Purbeck, Dorset

Pwy sy'n trysori ac yn amddiffyn y lleoedd hyn?

Gan fod Safleoedd Bywyd Gwyllt Lleol yn aml yn eiddo preifat, maent yn dibynnu ar ymrwymiad y tirfeddianwyr, y ffermwyr a'r gwirfoddolwyr sy'n barod i wneud gwaith rheoli sensitif ar gynefinoedd. Heb ofal ac ymdrech o'r fath, bydd safle'n dirywio'n raddol. Mae yna hefyd lawer o sefydliadau lleol megis Yr Ymddiriedolaethau Bywyd Gwyllt sy'n gweithio mewn partneriaeth i helpu i ofalu am y llefydd arbennig hyn a chynghori tirfeddianwyr ynghylch rheoli tir a grantiau.

Oeddech chi'n gwybod?

Er na chânt eu hamddiffyn gan y gyfraith, mae Safleoedd Bywyd Gwyllt Lleol yn cael eu cydnabod ledled y DU mewn polisiau cynllunio cenedlaethol, sy'n nodi'r gofynion ar gyfer gwarchod trwy bolisi a chynlluniau lleol

Beth mae SBGLI yn ei olygu i mi



“Mae yna loŷnnod byw ym mhobman, a blodau. Rhaid bod yna rywbeth melys am y tir yma. Mae pobl yn dweud wrtha i o hyd am droi'r tir ac ail-hadu, ond alla' i ddim - mae cymaint o'r ddaear yn cael ei rhwygo.”

Barbara Rogers, rheolwr safle a ffermwr, Swydd Amwythig



“Pan wnaethon ni ddarganfod y lle hwn gyda'i gaeau heb eu cyffwrdd, roeddem wrth ein bodd yn cymryd gofal o'r rheoli. Alla' i ddim credu fy mod yn byw yma mewn gwirionedd. Mae'n wir yn eich cysylltu â'r tir, â natur. Mae mor heddychlon.”

Jon a Marilyn Dunkelman, perchnogion safle, Sir Fynwy



“Y rheswm rydyn ni'n gweithio mor galed i ofalu am y tiroedd comin hyn ydy'r llawenydd mawr o fod â nhw yma. Mae gennym lawer o wirfoddolwyr yn y pentref sy'n dod i helpu i reoli'r tir ar gyfer y bywyd gwylt ac er mwyn i genedlaethau'r dyfodol ddod i fwynhau.”

Adrian Sampson, gwirfoddolwr safle, Suffolk



**Cudyll coch
efo llyg**

Ydych chi'n berchen ar neu'n rheoli Safle Bywyd Gwyllt Lleol?

Cysylltwch â'ch Ymddiriedolaeth Bywyd Gwyllt leol trwy wildlifetrusts.org. Gallan nhw naill ai gynnig cymgor arbenigol neu eich anelu i'r cyfeiriad iawn i gael cymorth gydag arolygon a dewisiadau rheoli.



Clawr: SBGLI Duston Mill Race, Northamptonshire, Matt Johnson. Clawr cefn: neidr y gwair, Colin Vardell. Am fwy gwybodaeth, cysylltwch The Wildlife Trusts, The Kiln, Mather Road, Newark, Notts, NG24 1WT. 01636 677711. Rhif elusen gofrestredig 207238. Chwefror 2019.